



# ОПИСАНИЕ ПОШИВА ВЕТРОВКИ MEADOW

#HELPERSEW\_MEADOW

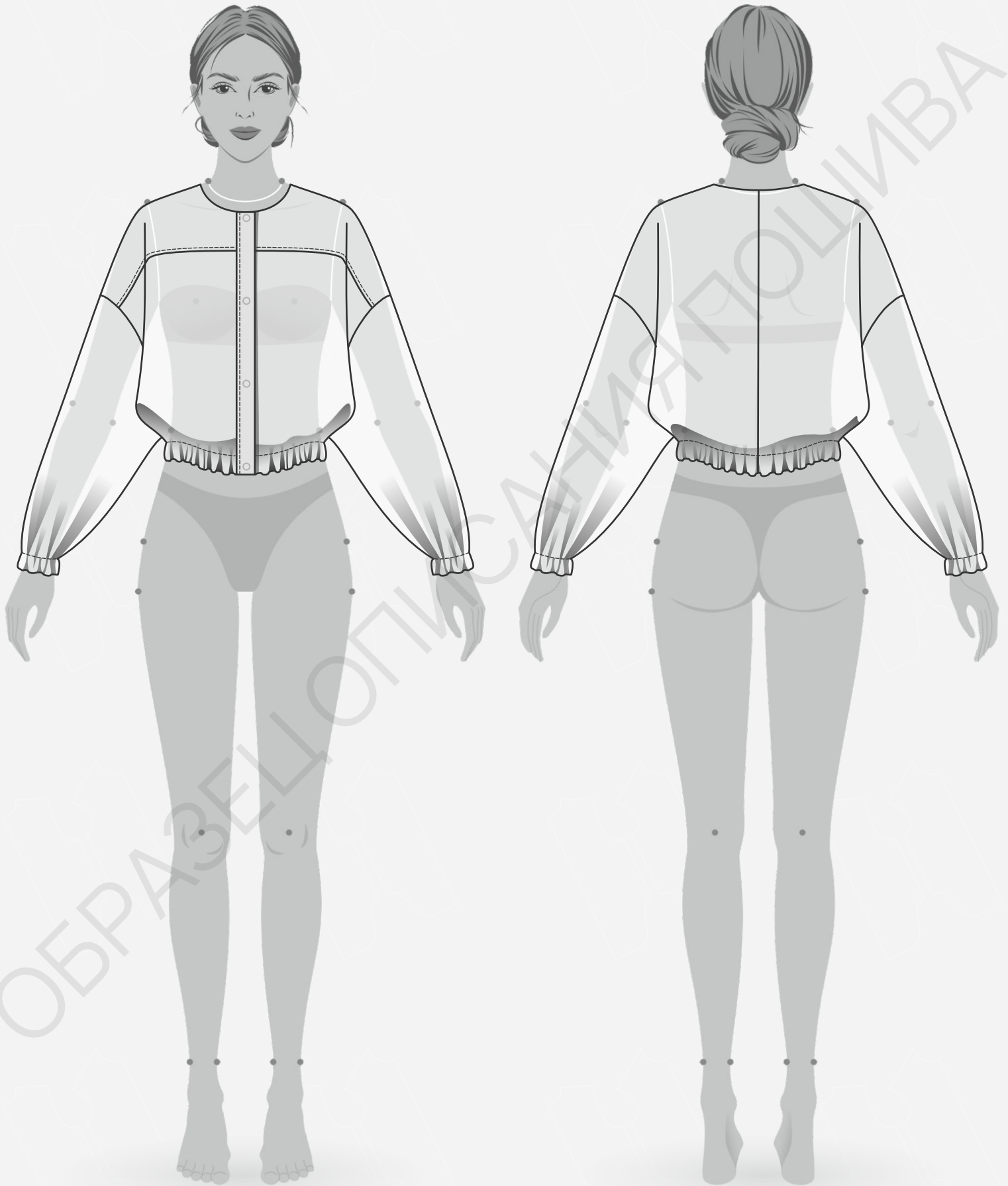
КЛИКНИТЕ НА НАЗВАНИЕ ГЛАВЫ ДЛЯ БЫСТРОГО ПРЕХОДА



- 3** ТЕХНИЧЕСКИЙ РИСУНОК
- 4** ОПИСАНИЕ И ХАРАКТЕРИСТИКИ ИЗДЕЛИЯ
- 5** ПАРАМЕТРЫ ИЗДЕЛИЯ И МОДЕЛИ
- 6** ЧТО НУЖНО ДЛЯ ПОШИВА
- 8** РАСКЛАДКА ДЕТАЛЕЙ КРОЯ
- 10** ДУБЛИРОВАНИЕ ДЕТАЛЕЙ КРОЯ
- 11** ПОШАГОВАЯ ТЕХНОЛОГИЯ ПОШИВА ▼
  - 11 ОБРАБОТКА ПЕРЕДА
  - 12 ОБРАБОТКА СПИНКИ
  - 13 ОБРАБОТКА ПЛЕЧЕВЫХ ШВОВ
  - 14 ОБРАБОТКА РУКАВОВ
  - 16 ОБРАБОТКА БОКОВЫХ ШВОВ И ШВОВ РУКАВОВ
  - 17 ОБРАБОТКА НИЗА РУКАВА
  - 18 ОБРАБОТКА ТЕСЬМЫ-МОЛНИИ
  - 20 ОБРАБОТКА ПОДКЛАДКИ
  - 24 СОЕДИНЕНИЕ ИЗДЕЛИЯ С ПОДКЛАДКОЙ
  - 26 ОБРАБОТКА НИЗА И ОТСТРОЧКА ИЗДЕЛИЯ
  - 30 ОБРАБОТКА ПЛАНКИ
- 33** УСЛОВНЫЕ ОБОЗНАЧЕНИЯ
- 34** ПОЛОЖЕНИЕ ОБ АВТОРСКОМ ПРАВЕ. КОНТАКТЫ.



ЖЕЛАЕМ ПРИЯТНОГО ПОШИВА!



- **ОПИСАНИЕ МОДЕЛИ**

Ветровка среднего объема со спущенным рукавом, с центральной застежкой на тесьму-молнию и отрезной планкой, застегивающейся на кнопки. Перед с кокеткой. Спинка со средним швом. Пройма рукава глубокая, рукав одношовный, длинный, с цельнокроеной манжетой, внутрь которой вставлена эластичная лента. Низ с цельнокроеным поясом, внутрь которого вставлена эластичная лента. Изделие на притачной подкладке.

Ветровка сшита из плащевой ткани, состав 100% полиэстер, плотность 50 гр/м<sup>2</sup>. В качестве подкладки использована подкладочная сетка, состав 100% полиэстер, плотность 50 гр/м<sup>2</sup>.

- **ПРИБАВКИ НА СВОБОДУ ОБЛЕГАНИЯ**

- к обхвату груди 50 см
- к обхвату плеча 27 см

- **ДЛИНЫ И ШИРИНЫ ИЗДЕЛИЯ**

**Длина по средней линии спинки**

- для роста 152 см - 47 см
- для роста 158 см - 50,3 см
- для роста 164 см - 50,6 см
- для роста 170 см - 50,9 см
- для роста 176 см - 51,1 см
- для роста 182 см - 51,3 см

• ПАРАМЕТРЫ МОДЕЛИ (СМ)

	РОСТ	ОБХВАТ ГРУДИ	ОБХВАТ ТАЛИИ	ОБХВАТ БЁДЕР
	171	85	61	89

• ПАРАМЕТРЫ ИЗДЕЛИЯ

ОБХВАТ ГРУДИ (СМ) - 84

РОСТ (СМ) - 170



- **ЧТО НУЖНО ДЛЯ ПОШИВА**

Выкройка, ткань основная и подкладочная, дублерин малой плотности (10 см), эластичная лента (ширина 4 см), тесьма-молния (длина 45 см), кнопки (диаметр 1 см - 4 шт), прямострочная швейная машина, утюг с паром, пресс для установки фурнитуры.

Для пошива подойдут плащевые или курточные ткани. Для подкладки подойдет подкладочная сетка или ткань.

По составу ткань основная и подкладочная может быть с содержанием различных синтетических волокон (полиэстер, полиамид, нейлон).

Плотность ткани основной и подкладочной 50 - 100 гр/м<sup>2</sup>.

- **РАСХОД ОСНОВНОЙ ТКАНИ ПРИ ШИРИНЕ 140 СМ**

- для роста от 152 до 158 см - 160 см

- для роста от 164 до 170 см - 165 см

- для роста от 176 до 182 см - 170 см

- **РАСХОД ПОДКЛАДОЧНОЙ ТКАНИ ПРИ ШИРИНЕ 150 СМ**

**Для обхвата груди от 80 до 92 см**

- для роста от 152 до 158 см - 105 см

- для роста от 164 до 170 см - 110 см

- для роста от 176 до 182 см - 115 см

**Для обхвата бедер от 96 до 108 см**

- для роста от 152 до 158 см - 110 см

- для роста от 164 до 170 см - 115 см

- для роста от 176 до 182 см - 120 см

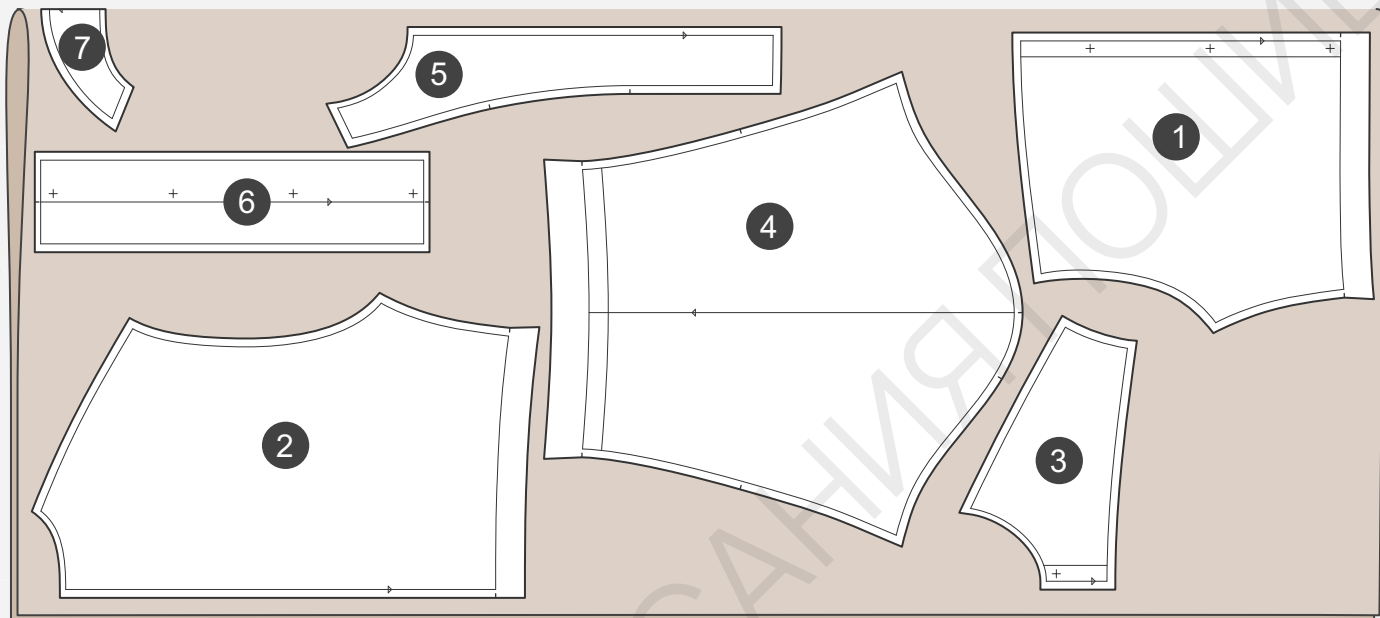
- **РАСХОД ЭЛАСТИЧНОЙ ЛЕНТЫ ШИРИНОЙ 4 СМ**

- для обхвата груди 80 см - 106,5 см
- для обхвата груди 84 см - 111,5 см
- для обхвата груди 88 см - 116,5 см
- для обхвата груди 92 см - 121,5 см
- для обхвата груди 96 см - 126,5 см
- для обхвата груди 100 см - 131,5 см
- для обхвата груди 104 см - 136,5 см
- для обхвата груди 108 см - 141,5 см

ОБРАЗЕЦ ОПИСАНИЯ ПОШИВА

• РАСКЛАДКА ДЕТАЛЕЙ КРОЯ ИЗ ОСНОВНОЙ ТКАНИ

Сгиб



Кромка

СПЕЦИФИКАЦИЯ ДЕТАЛЕЙ КРОЯ ИЗ ОСНОВНОЙ ТКАНИ

1. Перед - 2 детали,
2. Спинка - 2 детали,
3. Кокетка переда - 2 детали,
4. Рукав - 2 детали,
5. Подборт - 2 детали,
6. Планка - 1 деталь.
7. Обтачка горловины спинки - 1 деталь со сгибом.

**Важно!** При крое сделать надсечки (надрезы длиной 2-3 мм) по лекалам, а также по центру срезов деталей со сгибом.

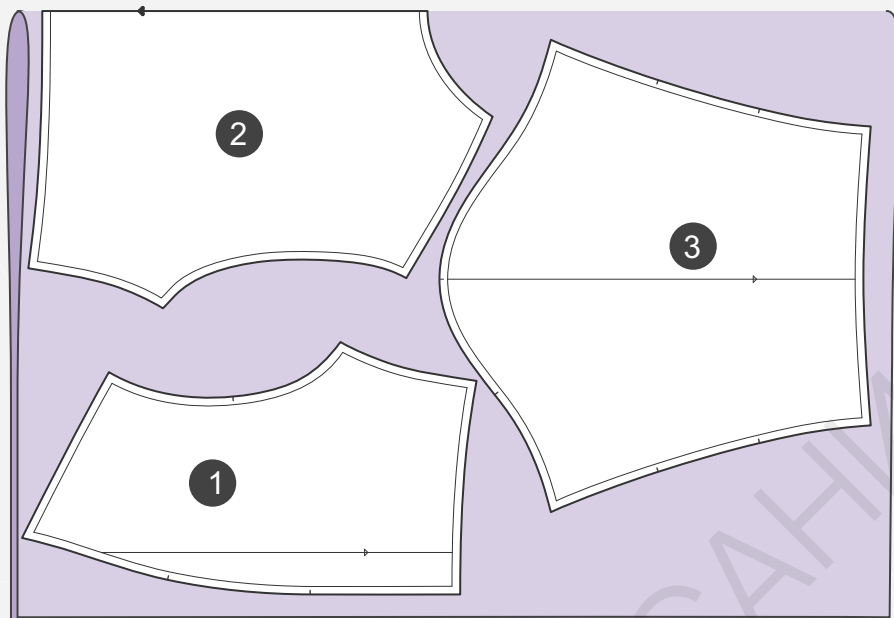
[ЗДЕСЬ ВЫ МОЖЕТЕ ОЗНАКОМИТЬСЯ С ПРАВИЛАМИ РАСКРОЯ](#)





• РАСКЛАДКА ДЕТАЛЕЙ КРОЯ ИЗ ПОДКЛАДОЧНОЙ ТКАНИ

Сгиб



Кромка

СПЕЦИФИКАЦИЯ ДЕТАЛЕЙ КРОЯ ИЗ ПОДКЛАДОЧНОЙ ТКАНИ

1. Подкладка переда - 2 детали,
2. Подкладка спинки - 1 деталь со сгибом,
3. Подкладка рукава - 2 детали.

**Важно!** При крое сделать надсечки (надрезы длиной 2-3 мм) по лекалам, а также по центру срезов деталей со сгибом.

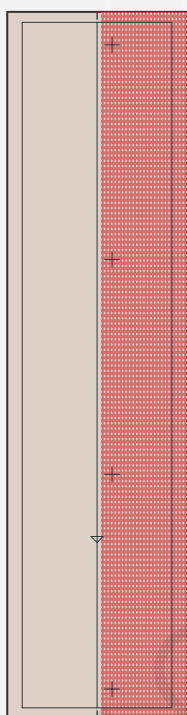
[ЗДЕСЬ ВЫ МОЖЕТЕ ОЗНАКОМИТЬСЯ С ПРАВИЛАМИ РАСКРОЯ](#)

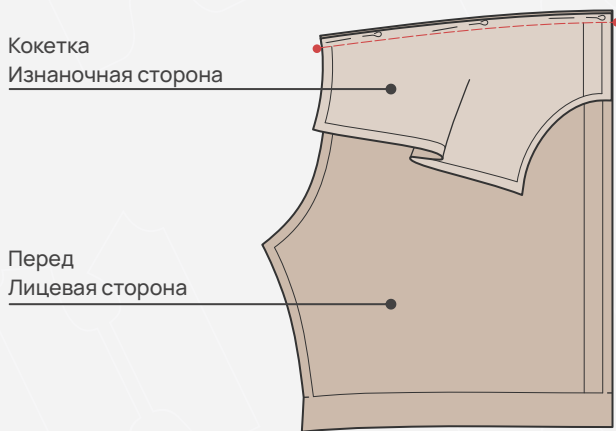


- Продублировать дублирином внутреннюю часть планки, не заходя за линию сгиба.



Дублирин средней плотности

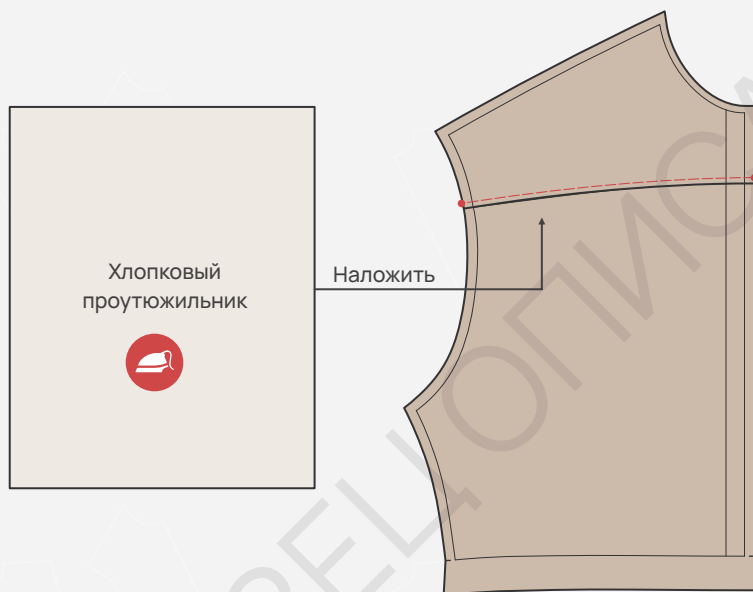




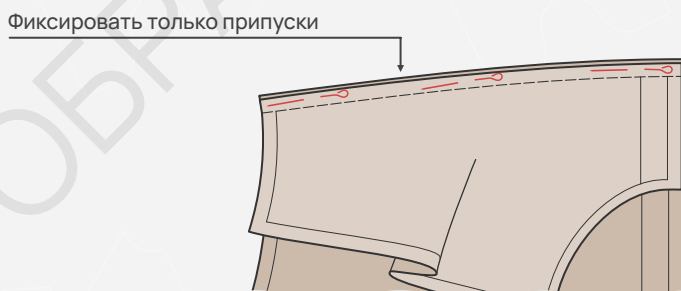
## ОБРАБОТКА ПЕРЕДА

1. Сложить перед и кокетку переда лицевыми сторонами друг к другу, уравнивая верхний срез переда с нижним срезом кокетки, зафиксировать булавками. Притачать кокетку к переду шириной шва 1 см, убирая булавки.

**Важно!** В процессе пошива изделия в начале и конце строчек необходимо ставить закрепки длиной 5 – 7 мм. На схемах закрепки обозначены красными точками.



2. Направить припуски шва притачивания кокетки на кокетку и настроить с лицевой стороны на расстоянии 3 мм от шва.



**Важно!** Здесь и далее фиксировать булавками только за припуски на обработку швов, при утюжке использовать проутюжильник.