



Helper Sew



ОПИСАНИЕ ПОШИВА РУБАШКИ ORIANA

#HELPERSEW_ORIANA

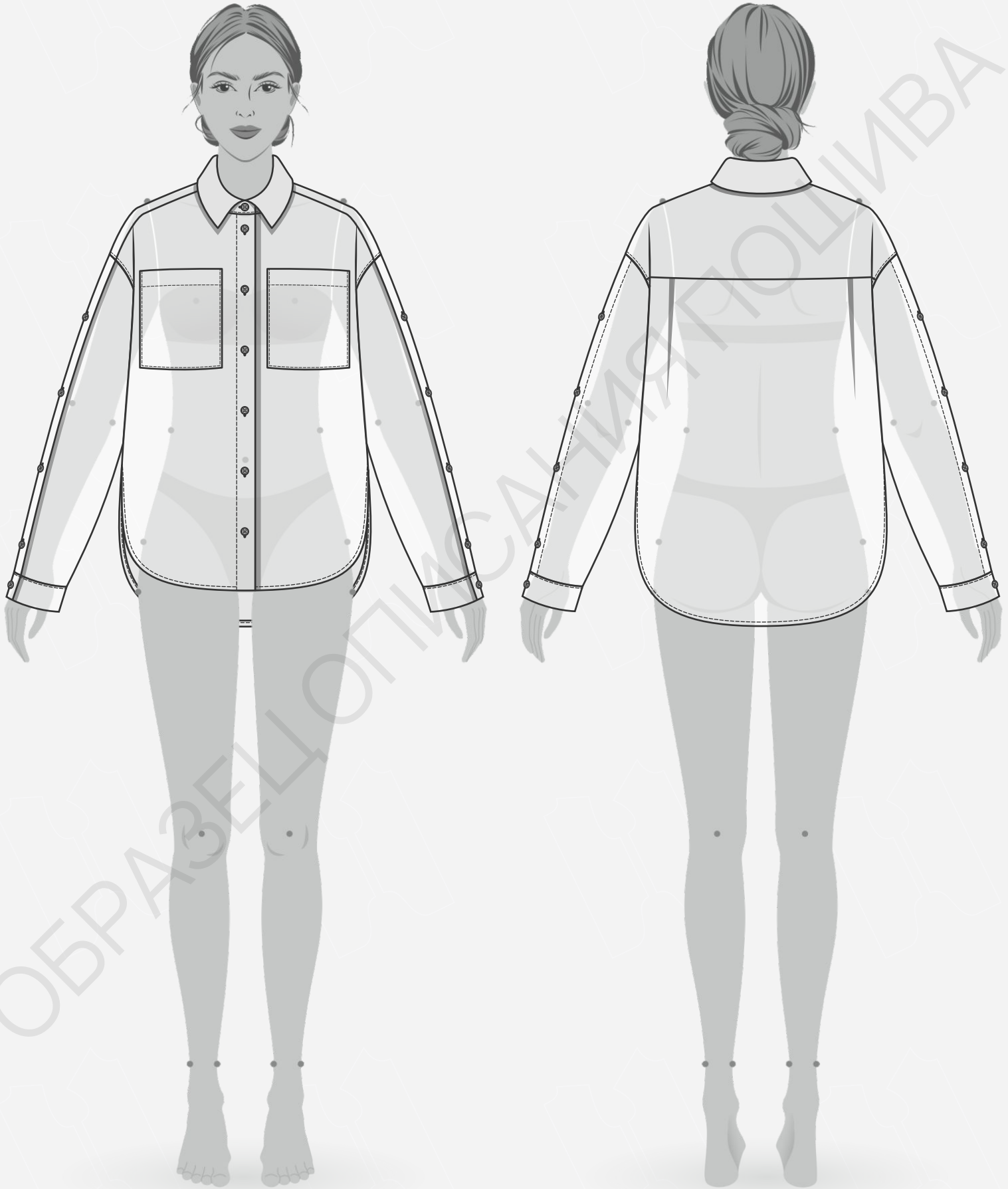
КЛИКНИТЕ НА НАЗВАНИЕ ГЛАВЫ ДЛЯ БЫСТРОГО ПРЕХОДА



- 3** ТЕХНИЧЕСКИЙ РИСУНОК
- 4** ОПИСАНИЕ И ХАРАКТЕРИСТИКИ ИЗДЕЛИЯ
- 6** ПАРАМЕТРЫ ИЗДЕЛИЯ И МОДЕЛИ
- 7** ЧТО НУЖНО ДЛЯ ПОШИВА
- 9** РАСКЛАДКА ДЕТАЛЕЙ КРОЯ
- 13** ДУБЛИРОВАНИЕ ДЕТАЛЕЙ КРОЯ
- 14** ПОШАГОВАЯ ТЕХНОЛОГИЯ ПОШИВА ▼
 - 14 ОБРАБОТКА КАРМАНА
 - 17 ЗАУТЮЖИВАНИЕ ПРИПУСКОВ ПЛАНОК
 - 18 ОБРАБОТКА ПЛАНКИ И НИЗА ИЗДЕЛИЯ
 - 20 ОБРАБОТКА ПЛЕЧЕВЫХ ШВОВ
 - 21 ОБРАБОТКА СПИНКИ
 - 24 ОБРАБОТКА ВОРОТНИКА
 - 27 ВТАЧИВАНИЕ ВОРОТНИКА
 - 28 ОБРАБОТКА РУКАВА
 - 32 ОБРАБОТКА БОКОВЫХ ШВОВ
 - 34 ОБРАБОТКА МАНЖЕТЫ
 - 37 ОКОНЧАТЕЛЬНАЯ ОБРАБОТКА
- 39** УСЛОВНЫЕ ОБОЗНАЧЕНИЯ
- 40** ПОЛОЖЕНИЕ ОБ АВТОРСКОМ ПРАВЕ. КОНТАКТЫ.



ЖЕЛАЕМ ПРИЯТНОГО ПОШИВА!



- **ОПИСАНИЕ МОДЕЛИ**

Рубашка прямого силуэта с центральной застежкой на 6 прорезных петель и 6 пуговиц на цельнокроеной планке. Перед с накладными карманами. Спинка с двойной кокеткой, нижняя часть спинки со складкой. Низ рубашки фигурный, с перепадом длин переда и спинки, с закруглением в зоне боковых швов. Рукав втачной, со спущенной проймой, длинный. В верхней части рукава по центру оката обработана цельнокроеная планка с застежкой на 4 прорезные петли и 4 пуговицы. Рукав с притачной манжетой, с застежкой на 1 прорезную петлю и 1 пуговицу. Воротник отложной, с отрезной стойкой.

Рубашка сшита из сорочечной ткани, состав хлопок 100%, плотность 120 гр/м².

- **ПРИБАВКИ НА СВОБОДУ ОБЛЕГАНИЯ**

- к обхвату груди 32 см
- к обхвату плеча 20 см
- к обхвату бедер 23 см

- **ДЛИНЫ И ШИРИНЫ ИЗДЕЛИЯ**

Длина изделия по средней линии спинки

- для роста 152 см - 71 см
- для роста 158 см - 73 см
- для роста 164 см - 75 см
- для роста 170 см - 77 см
- для роста 176 см - 79 см
- для роста 182 см - 81 см

Длина рукава с учетом манжеты

- для роста 152 см - 48 см
- для роста 158 см - 50,3 см
- для роста 164 см - 52,6 см
- для роста 170 см - 54,9 см
- для роста 176 см - 57,2 см
- для роста 182 см - 59,5 см

Длина плечевого шва

- для обхвата груди 80 см - 23,3 см
- для обхвата груди 84 см - 23,6 см
- для обхвата груди 88 см - 23,9 см
- для обхвата груди 92 см - 24,2 см
- для обхвата груди 96 см - 24,5 см
- для обхвата груди 100 см - 24,9 см
- для обхвата груди 104 см - 25,2 см
- для обхвата груди 108 см - 25,5 см

ОБРАЗЕЦ ОПИСАНИЯ ПОШИВА

• ПАРАМЕТРЫ МОДЕЛИ (СМ)

	РОСТ	ОБХВАТ ГРУДИ	ОБХВАТ ТАЛИИ	ОБХВАТ БЁДЕР
	166	84	63	90

• ПАРАМЕТРЫ ИЗДЕЛИЯ

ОБХВАТ ГРУДИ (СМ) - 84

РОСТ (СМ) - 164



- **ЧТО НУЖНО ДЛЯ ПОШИВА**

Выкройка, ткань (2 вида), дублерин (80 см), нитки (4 катушки), пуговицы (диаметр 11 мм - 18 шт), прямострочная швейная машина, оверлок, утюг с паром.

Для пошива подойдут ткани сорочечной или плательной группы, умеренно плотные, мягкие, пластичные. По составу материал может быть из натуральных (хлопок, лен), искусственных (вискоза) или смешанных волокон (полиэстер и вискоза, хлопок и полиэстер, хлопок и нейлон).

Плотность ткани 100 - 250 гр/м².

- **РАСХОД ТКАНИ (ПЕРВЫЙ ВИД) ПРИ ШИРИНЕ 140 СМ**

Для обхвата груди от 80 до 88 см

- для роста от 152 до 158 см - 90 см
- для роста от 164 до 170 см - 95 см
- для роста от 176 до 182 см - 100 см

Для обхвата груди от 92 до 108 см

- для роста от 152 до 158 см - 105 см
- для роста от 164 до 170 см - 110 см
- для роста от 176 до 182 см - 115 см

- **РАСХОД ТКАНИ (ВТОРОЙ ВИД) ПРИ ШИРИНЕ 140 СМ**

- для роста от 152 до 158 см - 110 см
- для роста от 164 до 170 см - 120 см
- для роста от 176 до 182 см - 130 см

- **РАСХОД ТКАНИ ПРИ ШИРИНЕ 140 СМ (ПРИ ВЫБОРЕ ОДНОГО ВИДА ТКАНИ)**

- для роста от 152 до 158 см - 200 см
- для роста от 164 до 170 см - 210 см
- для роста от 176 до 182 см - 220 см

- **ПОДГОТОВКА ТКАНИ К РАСКРОЮ**

Ткань из натуральных волокон необходимо предварительно замочить в теплой воде на 30 минут, затем высушить при комнатной температуре, но оставляя немного влаги в ткани.

Продекатировать при помощи утюга с паром.

[КАК НАПЕЧАТАТЬ И СКЛЕИТЬ ВЫКРОЙКУ](#)

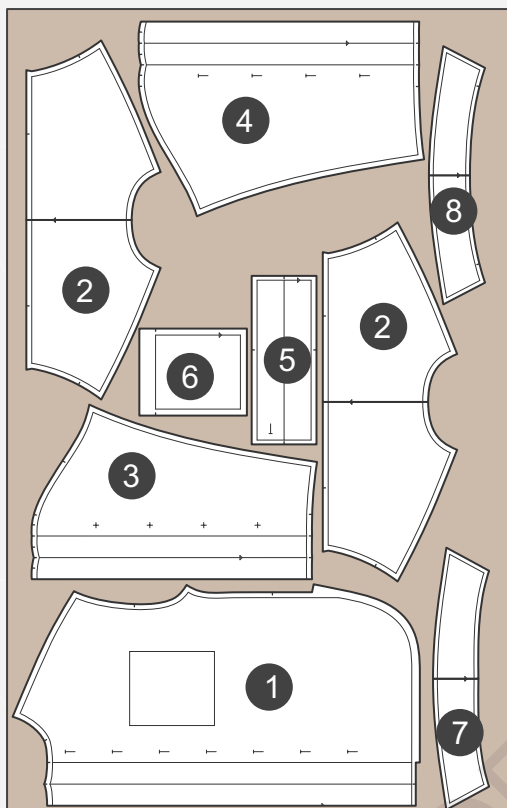
[КАК ПОДГОТОВИТЬ ВЫКРОЙКИ К РАСКРОЮ](#)

[ПРАВИЛА РАСКРОЯ](#)



- РАСКЛАДКА ДЕТАЛЕЙ КРОЯ С ЛИЦЕВОЙ СТОРОНЫ
ДЛЯ ОБХВАТА ГРУДИ ОТ 80 ДО 88 СМ (1 ВИД ТКАНИ)

Кромка



Кромка

СПЕЦИФИКАЦИЯ ДЕТАЛЕЙ КРОЯ (ИЗ ДВУХ ВИДОВ ТКАНИ). ТКАНЬ 1

1. Перед (левый) - 1 деталь,
2. Кокетка спинки - 2 детали,
3. Передняя часть рукава (правая) - 1 деталь,
4. Локтевая часть рукава (правая) - 1 деталь,
5. Манжета - 1 деталь,
6. Карман - 1 деталь,
7. Воротник верхний - 1 деталь,
8. Воротник нижний - 1 деталь.

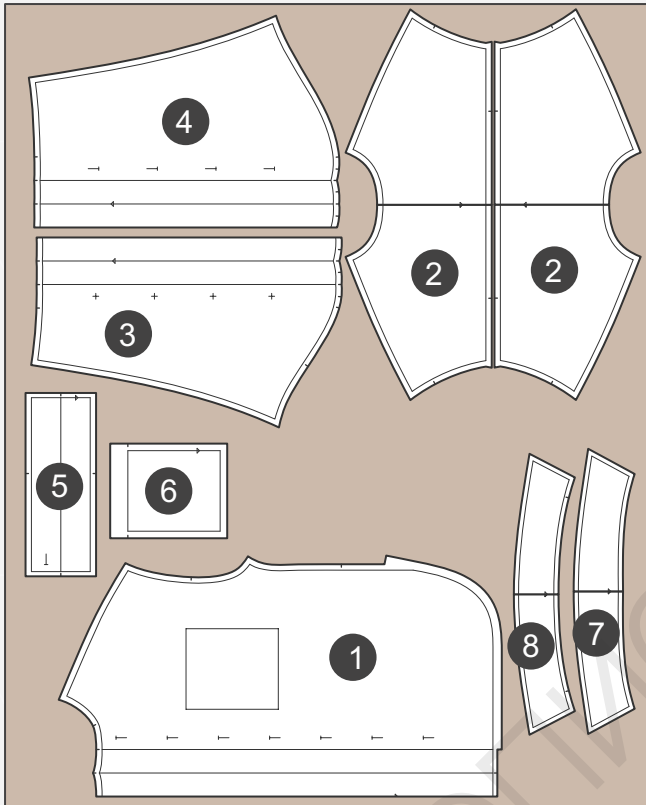
[ЗДЕСЬ ВЫ МОЖЕТЕ ОЗНАКОМИТЬСЯ С ПРАВИЛАМИ РАСКРОЯ](#)



Важно! При крое сделать надсечки (надрезы длиной 2-3 мм) по лекалам, а также по центру горловины спинки и нижнего среза кокетки, по центру срезов отлета и нижних срезов воротников.

- РАСКЛАДКА ДЕТАЛЕЙ КРОЯ С ЛИЦЕВОЙ СТОРОНЫ
ДЛЯ ОБХВАТА ГРУДИ ОТ 92 ДО 108 СМ (1 ВИД ТКАНИ)

Кромка



Кромка

СПЕЦИФИКАЦИЯ ДЕТАЛЕЙ КРОЯ (ИЗ ДВУХ ВИДОВ ТКАНИ). ТКАНЬ 1

1. Перед (левый) - 1 деталь,
2. Кокетка спинки - 2 детали,
3. Передняя часть рукава (правая) - 1 деталь,
4. Локтевая часть рукава (правая) - 1 деталь,
5. Манжета - 1 деталь,
6. Карман - 1 деталь,
7. Воротник верхний - 1 деталь,
8. Воротник нижний - 1 деталь.

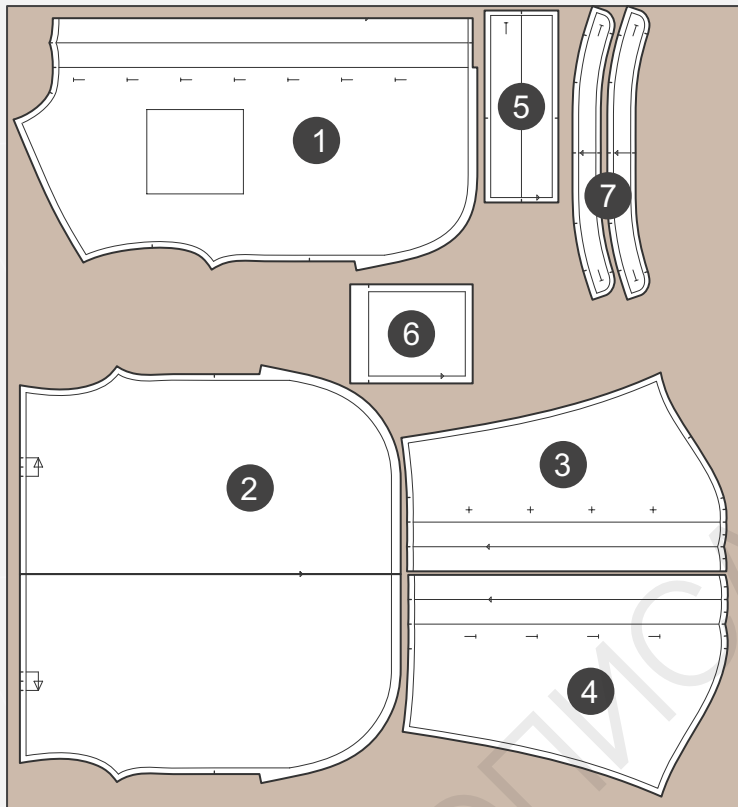
[ЗДЕСЬ ВЫ МОЖЕТЕ ОЗНАКОМИТЬСЯ С ПРАВИЛАМИ РАСКРОЯ](#)



Важно! При крое сделать надсечки (надрезы длиной 2-3 мм) по лекалам, а также по центру горловины спинки и нижнего среза кокетки, по центру срезов отлета и нижних срезов воротников.

• РАСКЛАДКА ДЕТАЛЕЙ КРОЯ С ЛИЦЕВОЙ СТОРОНЫ (2 ВИД ТКАНИ)

Кромка



Кромка

СПЕЦИФИКАЦИЯ ДЕТАЛЕЙ КРОЯ (ИЗ ДВУХ ВИДОВ ТКАНИ). ТКАНЬ 2

1. Перед (правый) - 1 деталь,
2. Спинка - 1 деталь,
3. Передняя часть рукава (левая) - 1 деталь,
4. Локтевая часть рукава (левая) - 1 деталь,
5. Манжета - 1 деталь,
6. Карман - 1 деталь,
7. Стойка воротника - 2 детали.

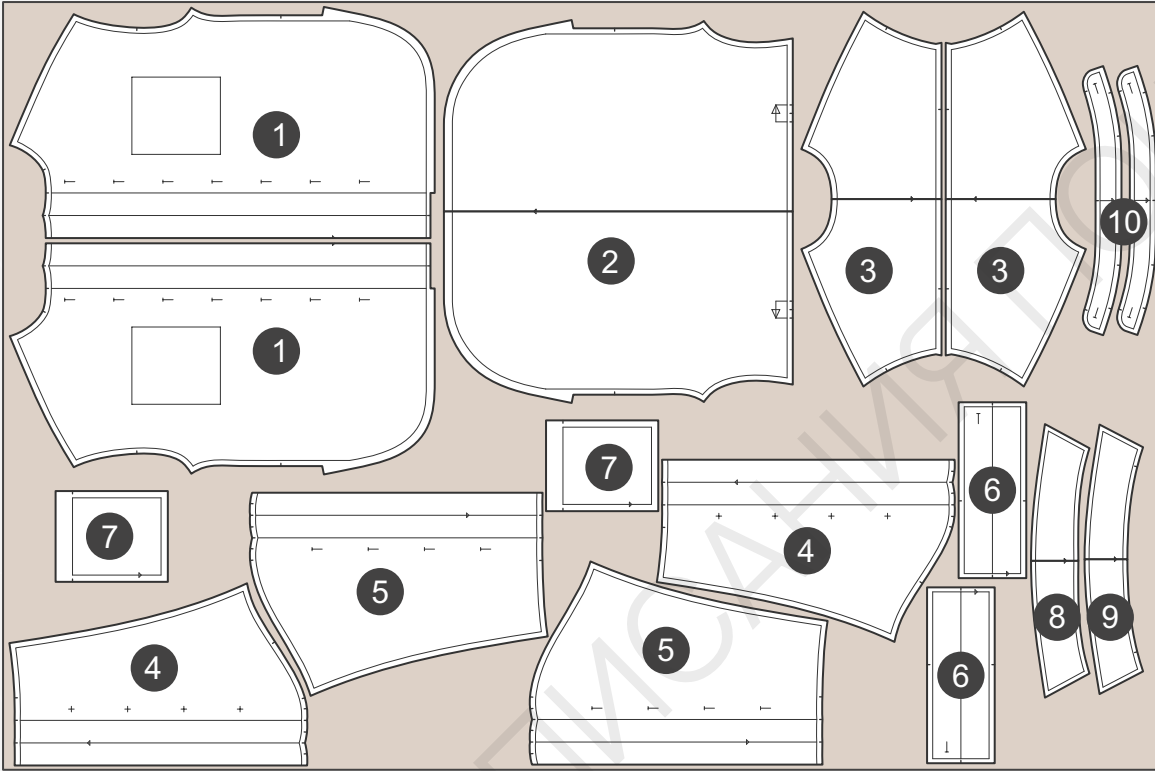
[ЗДЕСЬ ВЫ МОЖЕТЕ ОЗНАКОМИТЬСЯ С ПРАВИЛАМИ РАСКРОЯ](#)



Важно! При крое сделать надсечки (надрезы длиной 2-3 мм) по лекалам, а также по центру верхнего среза спинки.

• РАСКЛАДКА ДЕТАЛЕЙ КРОЯ (ПРИ ВЫБОРЕ ОДНОГО ВИДА ТКАНИ)

Кромка



Кромка

СПЕЦИФИКАЦИЯ ДЕТАЛЕЙ КРОЯ (ПРИ ВЫБОРЕ ОДНОГО ВИДА ТКАНИ)

1. Перед - 2 детали,
2. Спинка - 1 деталь,
3. Кокетка спинки - 2 детали,
4. Передняя часть рукава - 2 детали,
5. Локтевая часть рукава - 2 детали,
6. Манжета - 2 детали,
7. Карман - 2 детали,
8. Воротник верхний - 1 деталь,
9. Воротник нижний - 1 деталь,
10. Стойка воротника - 2 детали.

[ЗДЕСЬ ВЫ МОЖЕТЕ ОЗНАКОМИТЬСЯ С ПРАВИЛАМИ РАСКРОЯ](#)

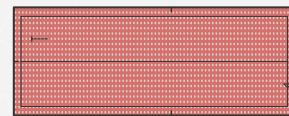
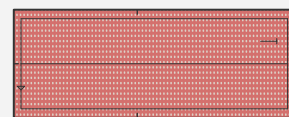
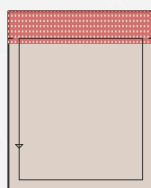
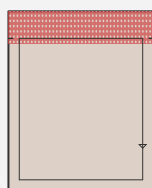
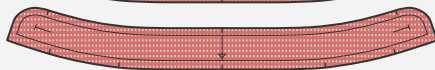
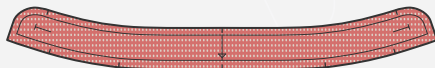
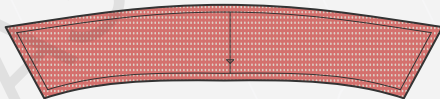
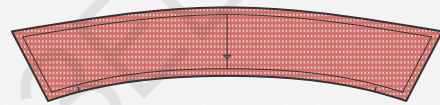
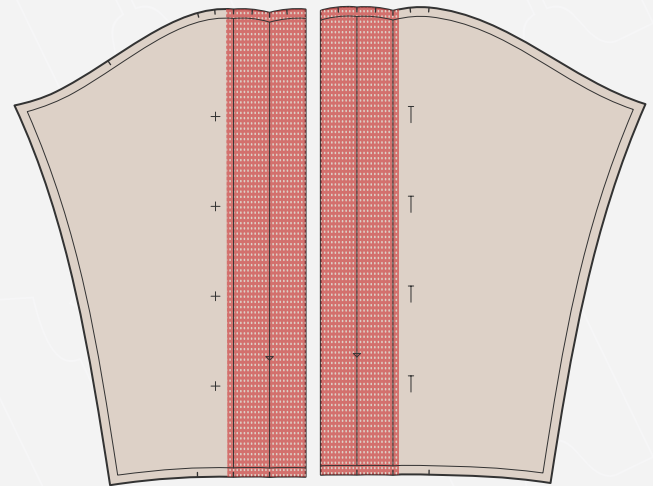
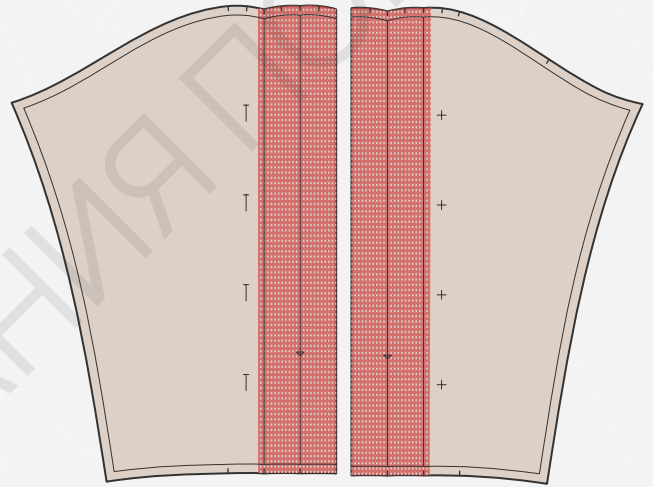
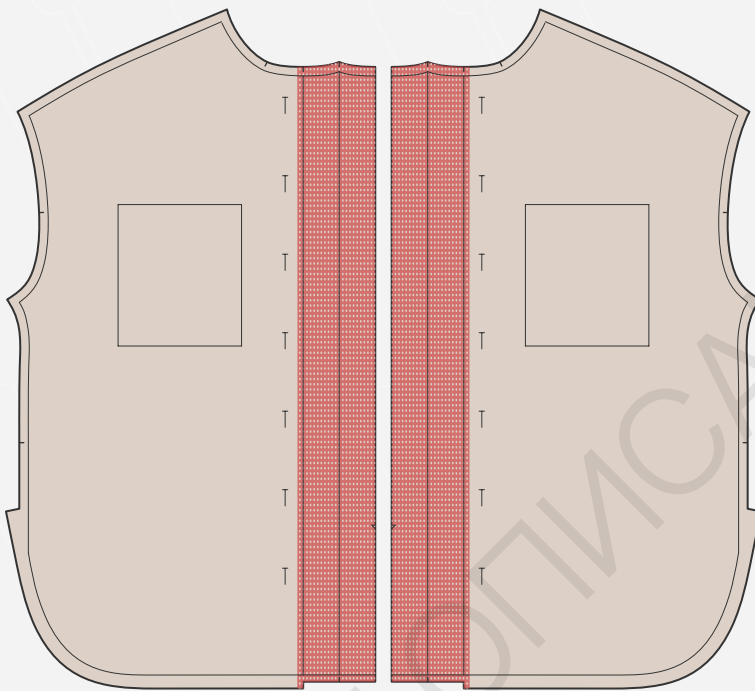


Важно! При крое сделать надсечки (надрезы длиной 2-3 мм) по лекалам, а также по центру горловины спинки и нижнего среза кокетки, по центру среза отлета и нижних срезов воротников, по центру верхнего среза спинки.

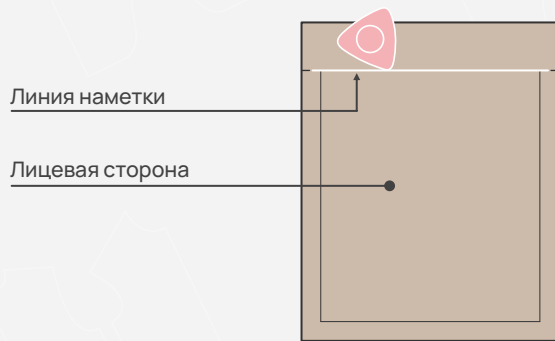
- Продублировать дублирином полностью детали манжет, воротника, стойки воротника. Продублировать дублирином припуск на подгибку верхнего среза кармана, заходя за надсечки на 5 мм. На деталях переда продублировать цельнокроеную планку, заходя за надсечки на 5 мм. Также продублировать цельнокроеную планку на деталях рукава.



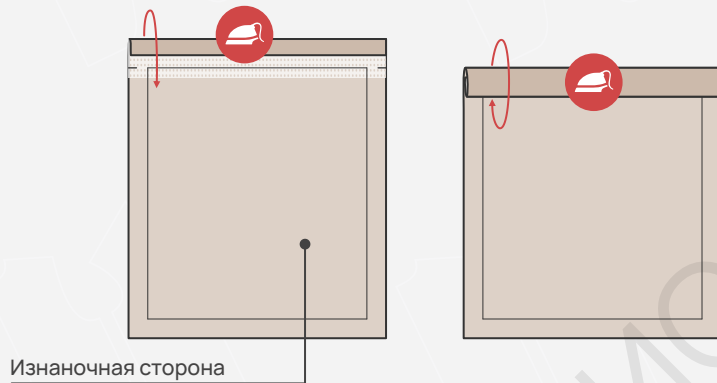
Дублирин средней плотности



ОБРАБОТКА КАРМАНА

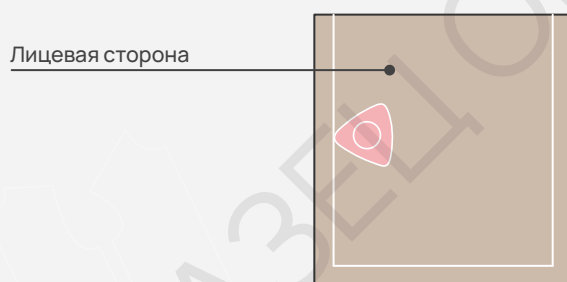


1. Ориентируясь на надсечки, на детали кармана с лицевой стороны наметить линию сгиба припуска верхнего среза.

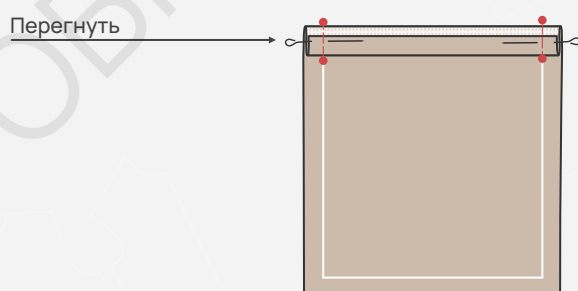


2. Заутюжить на изнаночную сторону припуск 1 см по верхнему срезу кармана.

3. Заутюжить на изнаночную сторону припуск по верхнему срезу кармана, подгибая по намеченной линии.



4. Наметить на лицевой стороне кармана боковые и нижний припуски на расстоянии 1,2 см от срезов.



5. Отогнуть припуск верхнего среза кармана по надсечкам на изнаночную сторону, уравнять боковые срезы, зафиксировать булавками. Обтачать боковые срезы кармана припуском верхнего среза шириной шва 1,2 см.
Важно! В процессе пошива изделия в начале и конце строчек необходимо ставить закрепки длиной 5-7 мм. На схемах закрепки обозначены красными точками.